

**GUIDE OFFICIEL ILLUSTRÉ**  
 DE  
 VALLORBE - BALLAIGUES  
 ORBE - ROMAINMÔTIER  
 VAULION - LES CLÉES  
 ET DES RÉGIONS VOISINES

Editions artistiques Marcel Deriaz - Vallorbe

# ROMAINMÔTIER

---

## *Table des matières :*

- I. Situation.
- II. Notice historique.
- III. L'Eglise.
- IV. Le Musée du Vieux Romainmôtier.
- V. Le bourg actuel et le site.
- VI. Courses et promenades.
- VII. Publications et renseignements divers.

## **I. Situation**

Ce charmant petit bourg est situé sur les bords du Nozon, au fond d'un vallon idyllique, à 1 km. 500 de la station de Croy-Romainmôtier (ligne de Lausanne-Vallorbe) et à la bifurcation des routes Croy-Vaulion-La Vallée de Joux et Croy-Juriens-La Praz. La localité est desservie en outre par deux services d'autobus: Vaulion-Croy et Mont-la-Ville-Romainmôtier-Croy-Orbe.

## **II. Notice historique**

D'après la tradition, au V<sup>e</sup> s., S<sup>t</sup> Romain et S<sup>t</sup> Lupicin fondèrent là un monastère. Jusqu'au X<sup>e</sup> s. Romainmôtier fut une abbaye de Bénédictins. Grâce à la princesse Adélaïde de Bourgogne qui en fit don à l'ordre de Cluny en 928, il devint un prieuré dépendant de cette abbaye jusqu'à la conquête du Pays de Vaud par les Bernois en 1536, date qui marque la fin de la période catholique.

Une agglomération civile se forme autour du couvent de Romainmôtier. Elle est administrée par celui-ci. Au cours des siècles se développèrent les franchises et les libertés de la terre de Romainmôtier. Les prud'hommes prirent une importance de plus en plus grande. En 1387, ils s'élevèrent à une véritable organisation communale: la Commune de Romainmôtier était née. Sous le régime bernois, elle fut chef-lieu d'un bailliage de 1<sup>re</sup> classe. Berne l'autorisa à prendre le titre de ville en 1581. Peu de temps après la Révolution vaudoise, elle dut céder son rang de sous-préfecture à la ville d'Orbe et devint plus tard chef-lieu de cercle du district d'Orbe. Au XIX<sup>e</sup> s., diverses



Romainmôtier — Vue générale



Romainmôtier au XVII<sup>e</sup> siècle par Merian

industries contribuèrent au développement de la localité. Actuellement l'industrie a émigré vers des centres plus importants. Cependant Romainmôtier reste un petit bourg qui conserve un cachet spécial

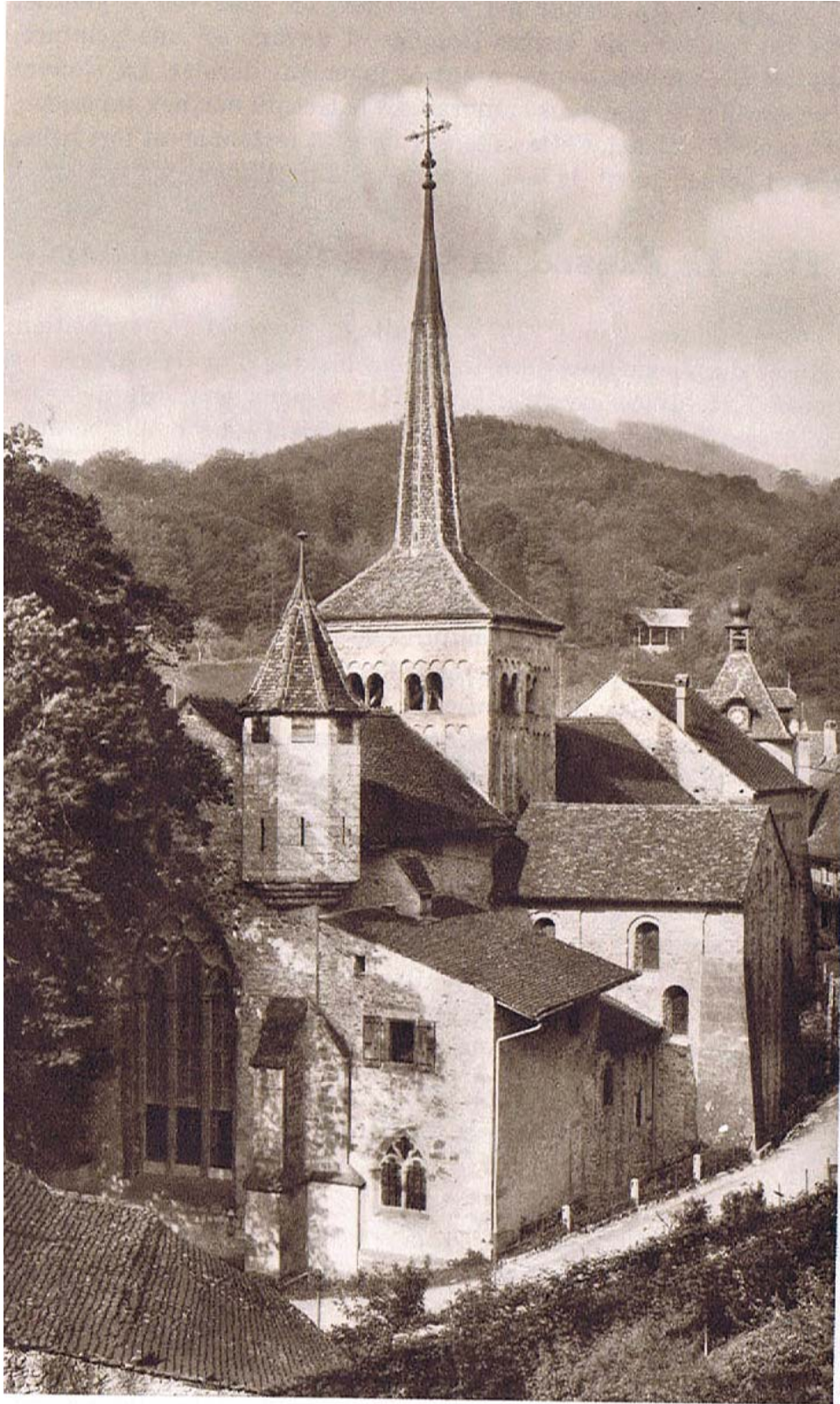
### III. L'Eglise

Il y a ailleurs des monuments plus somptueux, des temples plus beaux et plus ornés; nulle part cependant on ne trouve, dans notre pays, autant de vestiges intéressants d'un antique couvent, ni d'église plus captivante que celle qui, voici mille ans, fut élevée dans ce coin retiré, à la gloire de St Pierre et St Paul. C'est le plus ancien édifice chrétien de notre région, encore debout et sous un toit. C'est en effet au X<sup>e</sup> s. qu'elle fut construite dans les dimensions qu'elle a encore aujourd'hui. Elle a subi des modifications jusqu'au XV<sup>e</sup> s. Deux autres églises, dont on a retrouvé les fondations, l'avaient précédée. La plus récente, dans le même axe que l'église actuelle, était du VIII<sup>e</sup> s. et fut consacrée par le pape Etienne II lors de son passage à Romainmôtier. La plus ancienne, dont l'axe se trouve légèrement plus au sud, ne date probablement pas du temps de St Romain, mais ne s'en écarte pas beaucoup.

L'Eglise actuelle forme une croix latine avec trois nefs, un transept et un chœur de style roman de l'Ordre de Cluny. Elle est propriété de l'Etat de Vaud et classée au nombre des monuments historiques. Elle fut restaurée de 1899 à 1914 avec l'appui financier de la Confédération et des communes de la paroisse.

Sous la Tour de l'Horloge, située sur la place, elle présente le plus gracieusement du monde son délicieux porche gothique du XV<sup>e</sup> s. Le narthex inférieur qui suit est du XI<sup>e</sup> s. La nef, le chœur avec son transept et la base du clocher sont du VIII<sup>e</sup> au XIII<sup>e</sup> s. Le tout est surmonté du beffroi et d'une flèche élancée, surmontée elle-même d'une admirable croix fleurdelisée en fer forgé. Les murailles portent encore les amorces d'un beau promenoir dont la destruction est regrettable.

A l'intérieur, à travers le narthex, s'ouvre l'entrée de la nef, perspective grandiose, avec ses voûtes élancées en ogives, décorées encore de leurs peintures primitives, ses colonnes massives masquant les bas-côtés, et, tout au fond du chœur, son admirable verrière, dépouillée, hélas! de son vitrail, mais qui va bientôt être restaurée. Au pied de la verrière, les fouilles ont découvert, avec des tombeaux anciens, les bases de deux absides, l'une du VIII<sup>e</sup>, l'autre du XI<sup>e</sup> s. Les fouilles ont également mis à jour un ambon, le seul en Europe avec ceux de St-Maurice et Ravenne; il est placé dans le Chœur.



L'Eglise de Romainmôtier

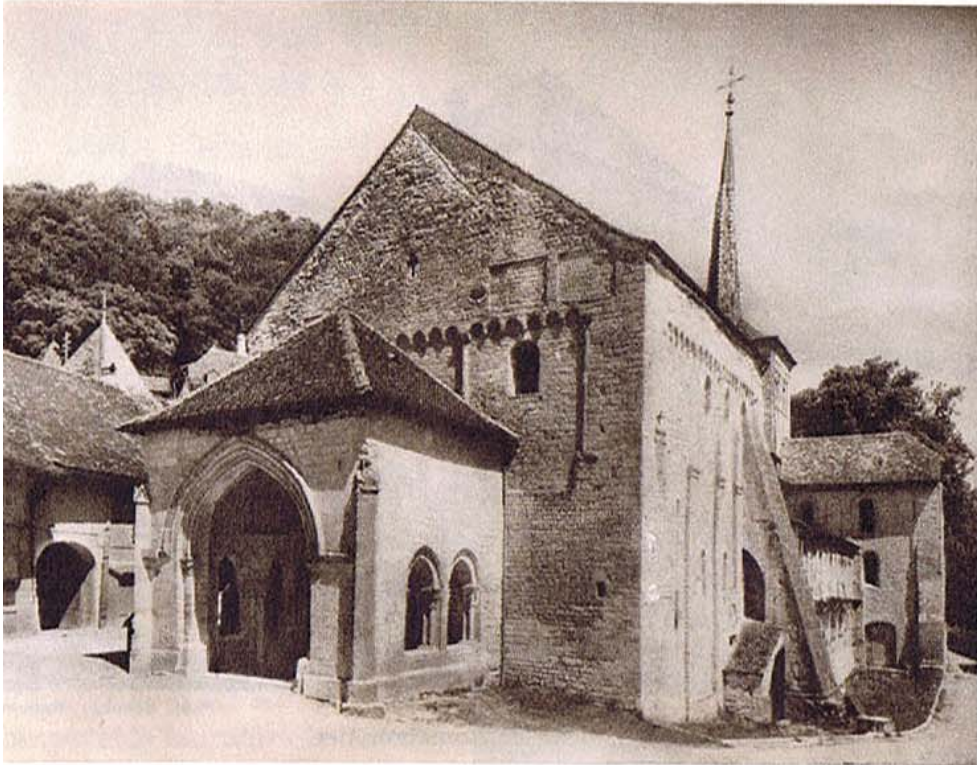
Ressortant du temple par le narthex, on peut voir à gauche, entre les colonnes, de vieilles fresques et devant soi une peinture, assez bien conservée, représentant le jugement dernier. Là s'ouvre en un escalier dérobé dans la muraille, l'entrée du narthex supérieur, ou chapelle St-Michel. Cette salle, savamment restaurée est fort belle. Elle sert actuellement de lieu de culte pendant l'hiver.

#### **IV. Le Musée du Vieux-Romainmôtier**

Créé au mois d'août 1922 à la suite du succès d'une exposition, le Musée du Vieux-Romainmôtier a été installé dans le Château ou Prieuré. Cet édifice, construit au XIII<sup>e</sup> s. pour servir de demeure aux prieurs, devint, à partir de 1536, la résidence des baillis bernois. Actuellement le bâtiment est propriété privée. Une partie du Château est transformée en appartements. Le musée y occupe trois salles. L'ancienne *salle de justice*, consacrée à l'art rural, groupe des outils aratoires, ustensiles, calendres, fourneaux, cheminée, falots, seaux en cuir bouilli, enseignes d'auberges, etc. La *salle de réceptions*, elle-même historique par les peintures de son plafond et de ses parois datant du XVI<sup>e</sup> s., est consacrée à l'art ancien. Elle renferme une collection de fossiles, des manuscrits, bibles, partitions musicales du XII<sup>e</sup> s., monnaies, sceaux, uniformes, armes, porcelaines de Nyon, lit, chaises, tables, etc. Parmi les pièces les plus intéressantes, signalons un fac-similé de l'acte de donation de la terre de Romainmôtier à l'ordre de Cluny, en 928, par Adélaïde de Bourgogne, sœur de Rodolphe I<sup>er</sup>, roi de Bourgogne. Notons également un calice en argent et or du XV<sup>e</sup> s. Dans la *chambre du bailli* a été créée, en 1924, une salle des beaux-arts pour laquelle la Société vaudoise des Beaux-Arts et la Confédération envoient, à titre de dépôt, un certain nombre de tableaux. Cette même salle renferme en outre de nombreux portraits de baillis et de magistrats.

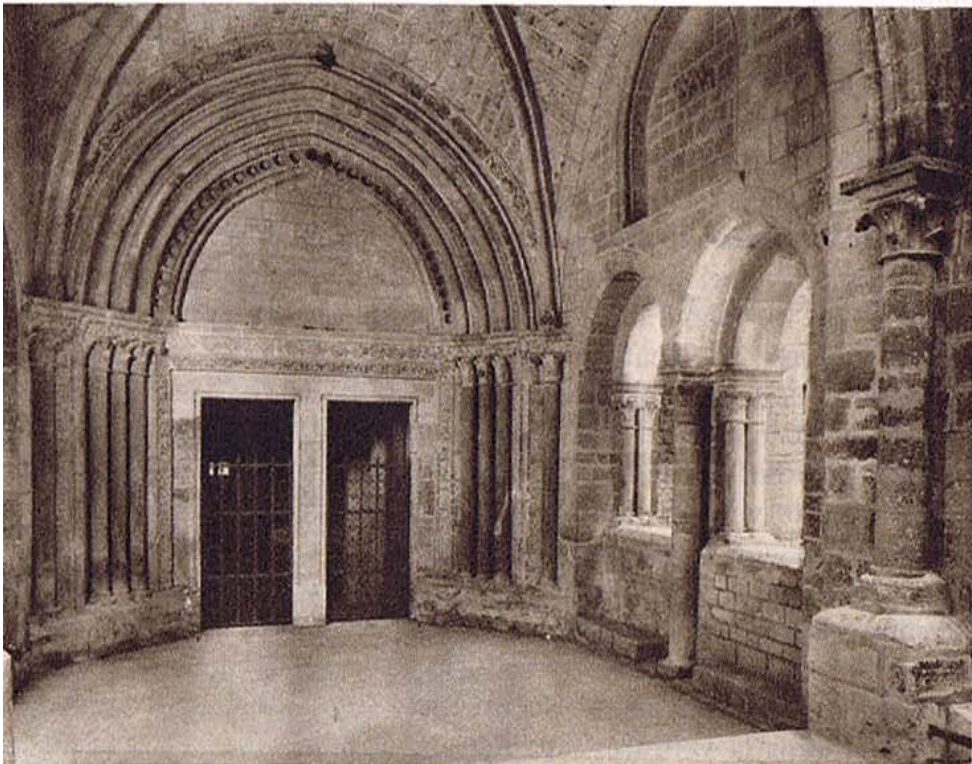
#### **V. Le bourg actuel et le site**

Par son passé glorieux et grâce à d'heureuses restaurations, Romainmôtier est devenue une des localités les plus intéressantes de notre contrée et les plus visitées, soit par les amateurs d'art et d'histoire, soit par les touristes. On y remarque encore quelques vestiges de l'enceinte du couvent, notamment la Tour de l'Horloge qui surmonte une porte donnant accès à l'Église et au Château. On trouve encore à Romainmôtier d'anciennes et très intéressantes maisons qui ont conservé le style de leur époque. Signalons en parti-



Phot. de Jongh, Lausanne

L'Eglise de Romainmôtier — Porche du XIII<sup>e</sup> siècle et Narthex du XII<sup>e</sup> siècle



Phot. de Jongh, Lausanne

L'Eglise de Romainmôtier — Intérieur du porche du XIII<sup>e</sup> siècle



Phot. Schnegg, Renens

#### Le Château de Romainmôtier

culier, sur la route de Vaultion, l'ancienne demeure de Pierre-Maurice Glayre (actuellement propriété de la famille Jaccard de Lerber), datant de 1564. Au centre de la localité, celle du lieutenant baillival (1586), que possède aujourd'hui M. le Syndic Eugène Rochaz, a été restaurée avec goût. L'ancienne auberge de l'Ours (1556) date également de la même époque.

Romainmôtier ne doit pas seulement sa vogue à son ancienneté, à son histoire glorieuse, mais aussi à son exposition et à son site. Il forme par lui-même un tout bien caractérisé, offrant un contraste accentué avec les localités avoisinantes. La petite ville s'étage, allongée du côté de Vaultion sur les pentes de la rive gauche du val. Les Râpes et le bois de Forel la protègent contre les âpres morsures du vent du Nord; la colline et la belle forêt de Champhaillard l'abritent contre le vent du Sud. Ainsi protégés, dès les premiers beaux jours, fleurissent anémones, hépatiques, primevères, crocus, etc., et pendant toute l'année, jusqu'à l'arrière-automne, le tapis floral se renouvelle; des raretés y font la joie des botanistes. Sur les hauteurs, ce sont de superbes forêts, sillonnées de sentiers aménagés par la Société de Développement. En un mot, Romainmôtier est un délicieux nid dans la verdure, sans marais, ni marécages, et sans moustiques. Une chose lui manque pourtant: une vue étendue et un lointain panorama. Il suffit pour les trouver de faciles ascensions.



## VI. Courses et promenades

**Chalet Devant.** — Ce pâturage se trouve au-dessus de Juriens à 1 heure et demie de Romainmôtier. C'est un but de promenade magnifique d'où l'on jouit d'une vue très étendue sur les Alpes. On peut monter en automobile jusqu'au chalet.

**Crêt des Bordes.** — Charmant point de vue situé à 10 minutes au-dessus de Premier.

**Gorges du Nozon.** — Préférez-vous les sentiers ombragés et le murmure de l'eau? Vous les trouverez à souhait en remontant les gorges du



Phot. Schnegg, Renens  
Romainmôtier — La Porterie, la Tour de l'Horloge et la Grange de la Dime



Romainmôtier — L'intérieur de l'Eglise

Nozon. Les sapeurs du Génie y ont tracé un sentier pour vous. De gracieuses passerelles relient les rives de la petite rivière.

### Chute de Croy-St-Loup.

Un chemin non moins intéressant et pittoresque suit le cours du Nozon en aval de Romainmôtier jusqu'à St-Loup. Un peu au-dessous de Croy, le Nozon fait une chute de vingt mètres en un encorbellement de rochers circulaires. En hiver, avec ses stalactites en écharpes, ses guirlandes, ses girandoles glacées, c'est un site vraiment groënlandais. En toute

saison, c'est l'entrée d'un vallon charmant qui se termine par la caverne de St-Loup.

## VII. Publications et renseignements divers

*Histoire de Romainmôtier*, ouvrage de 336 pages et 25 illustrations, édité en 1928 par la Société de Développement. Prix: 8 francs.

*Album du Vieux-Romainmôtier*, contenant 12 planches, 8 en couleurs et 4 en noir. Prix: 20 francs.

*Guide à l'Eglise de Romainmôtier*, de A. Naef.

Un *Bureau de renseignements* est ouvert chez M<sup>lle</sup> R. Wehrli, négociante, Romainmôtier. Les publications sont en vente au bureau de renseignements et chez la concierge du Musée. Le *Guide* se trouve chez la concierge de l'Eglise seulement.

*Entrée au Musée.* — Prix d'entrée: 50 cent. par personne, militaires et enfants, demi-taxe. Groupes à partir de 8 personnes, 40 cent. par personne, à partir de 30 personnes, prix unique de 12 francs. Ecoles officielles, 10 cent. par élève.

*Visite du Temple.* — Extrait du règlement:

*Article premier.* — Le dimanche et les jours fériés, le temple peut être visité gratuitement (sauf pendant les services religieux):

de 13 à 18 heures du 1<sup>er</sup> mai au 30 septembre;  
de 13 à 16 heures du 1<sup>er</sup> octobre au 30 avril.

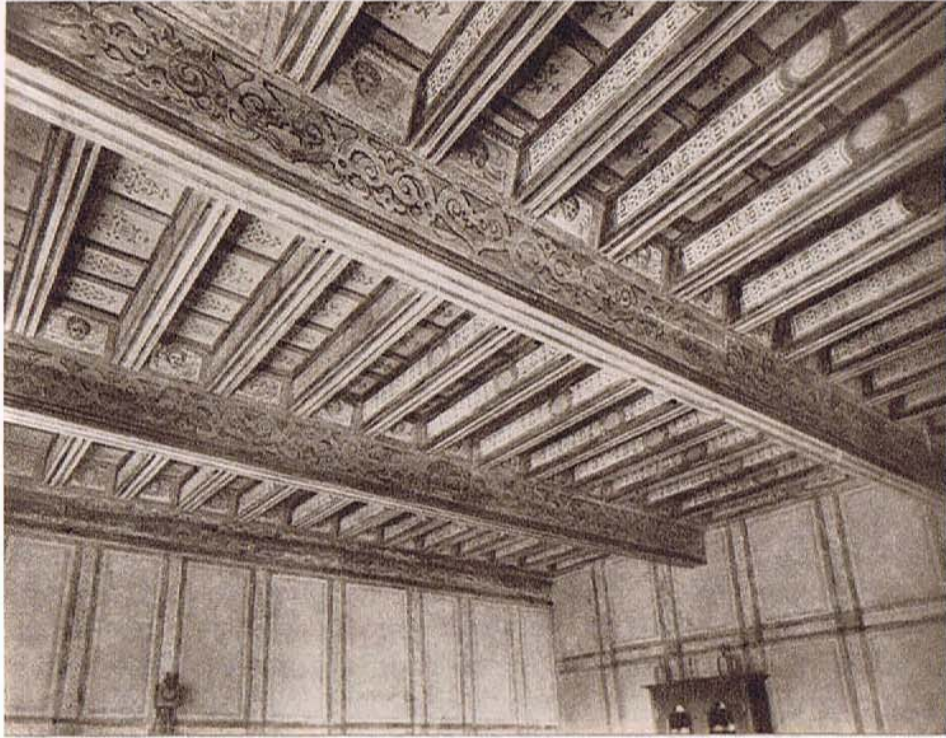
*Art. 2.* — Les autres jours, le temple est ouvert au public:

de 10 h. à midi et de 13 h. à 18 heures du 1<sup>er</sup> mai au 30 septembre;  
de 10 h. à midi et de 13 à 16 heures du 1<sup>er</sup> octobre au 30 avril.

*Art. 3.* — Durant les heures d'ouverture indiquées à l'article 2, la finance d'entrée est de 50 cent. par personne (25 cent. quand elles forment un groupe de 10 et plus et de 20 cent. par enfant au-dessous de 12 ans). Entrée gratuite pour les écoles publiques du canton. Autres écoles et pensionnats: finance globale de 2 francs.

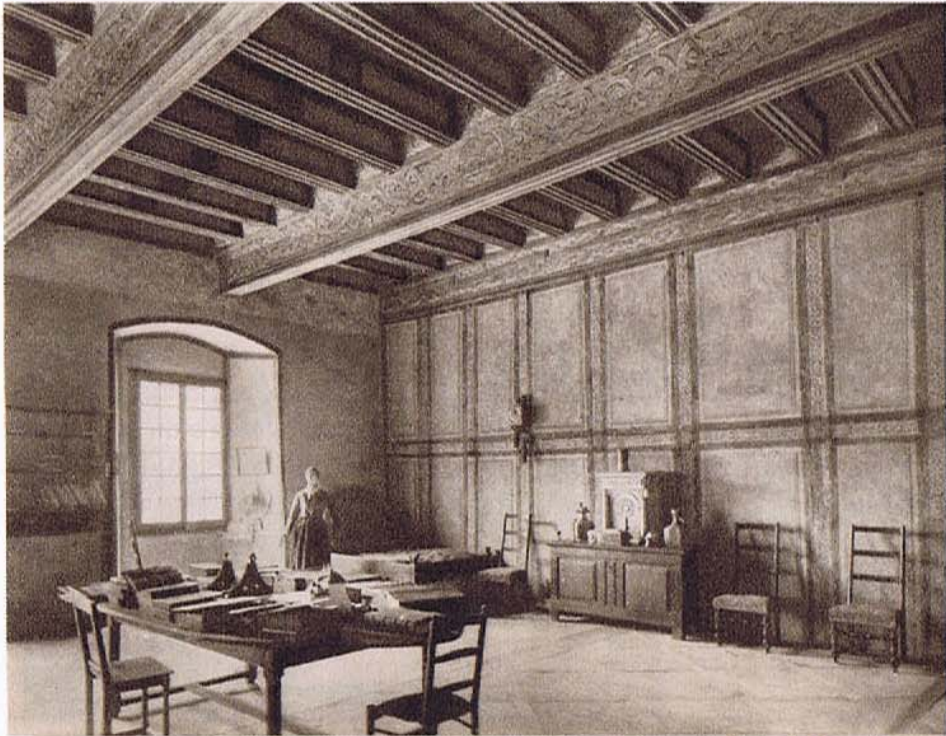
*Art. 4.* — En dehors des heures officielles d'ouverture, il est perçu une finance de 1 franc par personne (50 cent. par groupe de plus de 10).





Phot. A. Kern, Lausanne

Musée du Vieux-Romainmôtier (décorations picturales)



Phot. A. Kern, Lausanne

Musée du Vieux-Romainmôtier (autrefois salle de réception des Baillis)